

Budgetuppföljning och prognos maj 2025

Tranås Energi AB

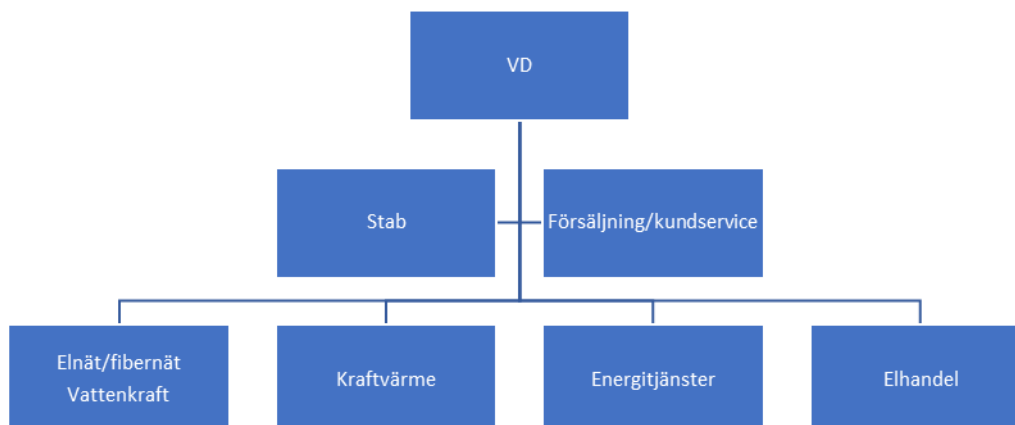
Innehållsförteckning

1.	Tranås Energi AB	3
1.1	Organisationsbeskrivning och uppdrag	3
2.	Verksamhetsåret 2025	4
2.1	Viktiga händelser och beslut under året	4
2.2	Projekt	4
2.3	Omvärldsbevakning samt framtida utmaningar och möjligheter	4
3.	Ekonomisk analys	5
3.1	Driftredovisning	5
3.2	Åtgärder för att nå budget i balans	5
3.3	Investeringsredovisning	5
4.	Medarbetare	6
4.1	Analys av nyckeltal	6

Budgetuppföljning med helårsprognos för ekonomi och verksamhet avrapporteras till kommunstyrelsen vid fem tillfällen varje verksamhetsår: efter mars, maj, augusti (delårsrapport) och oktober. Efter december månad görs årsbokslut. Delårsrapporten och årsbokslutet går vidare till kommunfullmäktige.

1. Tranås Energi AB

1.1 Organisationsbeskrivning och uppdrag



Utdrag ur bolagsordning:

”Bolaget har till föremål för sin verksamhet att tillhandahålla invånarna inom sitt verksamhetsområde elnättjänster, optonättjänster och fjärrvärme samt driva annan därmed jämförlig verksamhet.”

Utdrag ur ägardirektiv:

”Tranås Energi AB ska genom affärsutveckling och effektivt utnyttjande av tillgängliga resurser bibehålla en långsiktig hållbar lönsamhetsnivå. Lönsamhetsnivån ska vara tillräcklig för att säkra bolagets förnyelse och tillväxt samt möjliggöra utdelning till ägaren. Kvalitets- och miljöarbetet ska genom ständiga förbättringar bidra till ökad kundnytta och samhällsnytta.

Tranås Energi AB ska aktivt driva klimat- och miljöfrågor. Verksamheten ska anpassas till ekologiskt sunda system och därigenom skapa en uthållig och god livsmiljö för alla som vistas i bolagets områden. Tranås Energi AB:s miljöarbete ska ligga i linje med kommunens miljöarbete och därtill kopplade strategier samt profilera sig gällande hållbar utveckling. Tranås Energi ska också särskilt arbeta med att utveckla och bevara den biologiska mångfalden i de reglerade vattendrag som bolaget ansvarar för.

Tranås Energi AB ska fortlöpande kommunicera miljöfrågor och genom aktivt stöd och rådgivning till kunderna verka för en effektivare energianvändning.

Tranås Energi AB ska också understödja utveckling av infrastruktur för elfordon.”

2. Verksamhetsåret 2025

2.1 Viktiga händelser och beslut under året

Utbyggnad av främst fiber men även fjärrvärme fortlöper och då främst genom förtätningar i redan utbyggda områden. Vad gäller fibernätet är intresset bland annat stort för att överlåta interna fastighetsnät till Tranås Energi, vilket också görs i stor omfattning.

Det av bolaget överklagade miljötillståndet avseende den planerade andelsägda solparken i Älmås har prövats av mark- och miljödomstolen där bolaget fick rätt och där det nu finns en lagakraftvunnen dom. Därmed kommer planeringen gå vidare med målsättningen att andelar ska börja säljas under sommaren och byggnation av parken under hösten med driftsättning till våren 2026.

Försäljningen av de nya och ur bolagets perspektiv riskfria elavtalsformerna går bra och både antal kunder och volym ökar i elhandelsverksamheten. Bolaget får fortsatt stor nationell uppmärksamhet för de miljöinsatser som gjorts och görs, t.ex. genom att tidigare i år presenteras som det "goda exemplet" vad gäller miljöanpassad vattenkraft i SVT:s serie "Fiskarnas rike".

2.2 Projekt

Under sommaren kommer ett fiskomlöp vid Oppeby i Bulsjöån att färdigställas. När detta är genomfört är det kvarstående hindret för att åstadkomma fri vandringsväg för fisk mellan Sommen och Lägernsjöarna undanröjt.

Projekt pågår också kring optimering av befintlig elproduktion, dels tekniskt avseende verkningsgrad och motsvarande och dels finansiellt med avseende på hur den producerade elen säljs på elmarknaden.

Elpannan i kraftvärmeverket som varit avstängd i 20 år kommer efter nödvändig upprustning att återstartas i höst. Dels kommer den användas för att producera fjärrvärme sommartid om elpriserna är mycket låga och dels kan den nyttjas för deltagande på stödmarknaderna för el.

Vidare pågår projekt kring ökad digitalisering och automatisering och därmed effektivisering inom olika delar av verksamheten, bland annat kring digitaliserad och automatiserad kundkommunikation.

Ytterligare ett större projekt som bolaget kommer genomföra är utbyte av fördelningsstationen i Glansås, vilket är en del av den sedan tidigare fastställda reinvesteringsplanen avseende elnätet.

2.3 Omvärldsbevakning samt framtida utmaningar och möjligheter

Vid en branschjämförelse med jämförbara bolag står sig Tranås Energi relativt väl vad gäller flera ekonomiska nyckeltal, har konkurrenskraftiga priser och mycket höga värden i genomförd kundundersökning. Bolaget har också ett starkt varumärke med en tydligare miljöprofil än flertalet andra energibolag. Bolagets insatser för miljöanpassad vattenkraft och biologisk mångfald får fortsatt stor nationell uppmärksamhet och genererar en tillväxt vad gäller antal nya elhandelskunder.

En utmaning framöver är vilka krav som kommer ställas på och därmed vilka investeringar som ska prioriteras i elnätet med avseende på ökad intermittent elproduktion, främst i form av mikroproduktion, men också med avseende på energilagring liksom krav på ökad kapacitet till följd av att en allt större del av fordonsflottan kommer utgöras av elfordon.

Bolaget utreder ett eventuellt ökat deltagande på de stödmarknader för el som etablerats av Svenska Kraftnät, t.ex. genom investering i ett större batteri för ändamålet. Lönsamheten i flera av marknaderna har dock försämrats och då främst till följd av överetablering. Det finns därför anledning att noga följa marknadsutvecklingen och att tillsvidare avvakta med en sådan investering

En osäkerhetsfaktor över tid men främst den kortsiktigt absolut största utmaningen för bolaget och branschen som helhet är tillgången och pris på biobränsle. Inför eldningssäsongen 2023/2024 höjdes priset med 77 procent. Och med ytterligare sju procent inför säsongen 2024/2025. Orsakerna är flera men främst att tillgången minskat till följd av en betydande export från Sverige, vilket är en konsekvens av EU:s sanktioner mot Ryssland som i sin tur fått till följd att till exempel Baltikum inte kan importera bränsle därifrån längre. Från första augusti 2025 blir det dock en prissänkning med 12 procent då tillgången ökat något. Det mest sannolika scenariot på längre sikt är att det blir och ytterligare prissänkningar, om än inte till tidigare nivåer. En konsekvens av det fortsatt mycket höga priset på biobränsle är att "break-even" nivån för när det är lönsamt att producera el kommer att ligga på ca 36 öre/kWh från första augusti (fram till 1 augusti ca 42 öre) mot tidigare ca 19 öre men också att vinsten avseende elproduktionen blir lägre även vid högre elpriser.

3. Ekonomisk analys

3.1 Driftredovisning

Resultat efter finansnetto (tkr)	Budget 2025	Prognos 2025	Avvikelse
Tranås Energi AB	17 021	11 500	-5 521
Totalt	17 021	11 500	-5 521

Under årets första fem månader har en mindre mängd el överförts på elnätet än beräknat. Detta orsakat av konjunktur men också temperatur liksom en allt större andel mikroproduktion i nätet. Då det varit varmare än normalt har också en mindre mängd fjärrvärme sålts än budgeterat. Vidare har volym- och profilrisken i det mindre antal traditionella fastprisavtal avseende elhandeln som finns kvar haft ett visst negativt genomslag (risken försvinner helt från kommande halvårsskifte). Den avgörande orsaken är dock ett sämre resultat från elproduktionen i kraftvärmeverket än budgeterat. Till följd av mindre volym såld fjärrvärme och därmed ett lägre värmeunderlag än beräknat har också en mindre volym el producerats. Elpriserna har dessutom periodvis varit lägre än de budgeterade och ett relativt stort antal dagar även lägre än "break-even" nivån för när det varit lönsamt att producera el (42 öre/kWh).

Prognosen för helår är mycket osäker och kan ändras främst beroende på ej påverkbara faktorer såsom elpriser och temperatur och då i huvudsak under sista kvartalet. Bolagets resultat genereras till största delen under första och sista kvartalet. Under sommarmånaderna föreligger en budgeterad förlust.

3.2 Åtgärder för att nå budget i balans

Vissa underhållsåtgärder som ej påverkar leveranssäkerheten har flyttats framåt i tiden och vissa andra kostnadsdrivande planerade aktiviteter och åtgärder kommer att ställas in eller pausas. Se även punkt 2.2 vad gäller lönsamhetsförbättrande projekt som kan komma få ett positivt genomslag redan innevarande år.

3.3 Investeringsredovisning

Projekt/område (tkr)	Budget 2025	Prognos 2025	Avvikelse
Ny fördelningsstation Glansås	25 000	15 000	10 000
Ställverk mm. Äldre delen värmeverket	10 000	10 000	
Ny nätstation Åsagatan, Bullahult	3 000	3 000	
Fiskväg Oppeby	4 500	4 500	
Återstart elpanna	3 000	3 000	
Utbyggnad elnät, fibernät och fjärrvärme	5 000	9 000	-4 000
Gatljus	9 000	9 000	
Övrigt	4 000	4 000	
Totalt	63 500	57 500	6 000

Vad gäller utbyggnad av elnät, fibernät och fjärrvärme finns per definition en osäkerhet då det är svårt att prognostisera dessa och då främst gällande hur många fiber- respektive fjärrvärmeanslutningar som faktiskt kommer säljas in. Prognostiserad avvikelse så här långt härrör dock till pågående utbyggnad i nya bostadsområdet Lindelund. Vad gäller ny fördelningsstation i Glansås kommer denna färdigställas under 2026. Därmed kommer också en del av investeringen upparbetas först nästa år. Det finns också en osäkerhet kring vissa övriga budgeterade större investeringar vad gäller färdigställandegrad 2025, då de till del kan komma att genomföras först efter årsskiftet 2025/2026.

4. Medarbetare

En god arbetsmiljö för personalen säkras genom en fastlagd arbetsmiljöpolicy, fastställda arbetsmiljömål och handlingsplaner för dessa. Genom årliga utbildningsplaner säkerställs personalens kompetensutveckling. Bolaget har ett friskvårdsbidrag som personalen har möjlighet att ta del av. Hur medarbetarna upplever sin arbetssituation och sin arbetsmiljö mäts veckovis via ett digitalt verktyg, "Winningtemp". Det råder brist på en del av yrkeskategorierna i branschen varför det är än mer viktigt att aktivt arbeta med att vara en så attraktiv arbetsgivare som möjligt.



4.1 Analys av nyckeltal

Nyckeltal utfall 2025-05	Kvinnor	Män	Totalt	Utfall 2024-05 (totalt)
Antal anställda (st)*	16	38	53	51
Andelen heltidsanställda (%)*	79	98	92	92
Sjukfrånvaro total (%)**	2,0	2,8	2,6	2,6
Sjukfrånvaro kort (dag 2-14) (%)**	2,0	2,8	2,6	2,6
Sjukfrånvaro lång (>181 dagar) (%)**	0	0	0	0
Kostnad för sjukfrånvaro (tkr)**	Beräknas ej Inga vikarier			
Kostnad för övertid (tkr)**	31	220	253	177

*Per aktuell månad

**För perioden 2025-01-01 till och med aktuell månad

Korttidssjukfrånvaron ligger stabilt mellan 2–3 procent över tid. Ingen arbetsrelaterad korttidssjukfrånvaro. Långtidssjukfrånvaro har över tid varit sällan förekommande. Ingen i år eller motsvarande period föregående år.